

## 회 칙

### 제1조 (명칭)

본 학회는 “한국음운론학회 (영문 The Phonology-Morphology Circle of Korea)”라고 칭한다.

### 제2조 (목적)

본 학회는 음운론 및 인접 학문의 연구를 통하여 관계분야의 연구 발전과 회원 상호간의 친목 도모를 목적으로 한다.

### 제3조 (사업)

본 학회는 제2조의 목적을 달성하기 위하여 다음과 같은 사업을 한다.

1. 연구회 개최
2. 학술 논문 발표회 및 특강 개최
3. 학회지 『음성·음운·형태론 연구』 발간
4. 총서 『Phonology and Morphology』 발간
5. 기타 본 학회의 목적에 부합하는 사업

### 제4조 (회원)

#### 1. 구분

본 학회의 회원은 정회원, 준회원, 명예회원 및 특별회원으로 한다.

#### 2. 자격

- 가. 정회원은 본 학회의 취지에 찬성하는 사람으로 박사학위 소지자 혹은 전임 교원으로, 소정의 입회원서를 제출하여 상임이사회의 승인을 받은 사람으로 한다.
- 나. 준회원은 본 학회의 취지에 찬성하는 대학원생으로 소정의 입회원서를 제출하여 상임이사회의 승인을 받은 사람으로 한다.
- 다. 명예회원은 본 학회의 취지에 찬성하는 사람으로 상임이사회에서 추대한 사람으로 한다.
- 라. 특별회원은 본 학회의 취지에 찬성하고 학회를 재정적으로 돕는 사람으로 상임이사회에서 추대한 사람으로 한다.
- 마. 기타, 회원에 관한 자격은 내규에 의한다.

#### 3. 의무와 권리

- 가. 정회원은 회비를 납부하며, 연구회 및 학술 논문 발표회, 특강 등 본 학회의 제반 활동에 참여할 수 있고, 학회 관련 자료를 우선적으로 배포 받으며, 총회에서 의결권, 선거권 및 피선거권을 갖는다.
- 나. 준회원은 회비를 납부하며, 학술 논문 발표회 및 특강에 참여할 수 있고, 학회 관련 자료를 우선적으로 배포 받는다.

- 다. 명예회원은 학회의 자문에 응하고, 연구회 및 학술 논문 발표회, 특강 등 본 학회의 제반 활동에 참여할 수 있고, 학회 관련 자료를 우선적으로 배포 받으며, 총회에서 의견을 진술할 수 있다.
- 라. 특별회원은 학회의 발전을 위해 재정적 지원을 하며, 총회에서 의견을 진술할 수 있다.

### 제5조 (임원)

#### 1. 구성

- 가. 본 학회의 효율적인 운영을 위하여 상임이사를 선임한다. 상임이사는 회장, 부회장, 편집위원장, 총무 각 1명과 재무, 연구, 출판, 홍보, 국제이사 약간 명으로 한다.
- 나. 본 학회는 적정수의 이사와 감사를 둘 수 있다.

#### 2. 선임

- 가. 회장은 전임 회장과 원로 회원으로 구성된 자문위원단의 추천으로 총회의 인준을 받아 선임한다.
- 나. 부회장을 포함한 상임이사는 회장이 위촉한다.
- 다. 이사와 감사는 상임이사회의 추천으로 총회의 인준을 받아 선임한다.

#### 3. 직무

- 가. 회장은 본 학회를 대표하고 본 학회의 운영을 총괄한다.
- 나. 부회장은 회장을 보좌하고 회장 유고 기간 동안 그 직무를 대행한다.
- 다. 편집위원장은 학회지 및 간행물의 편집에 관련된 업무를 관장한다.
- 라. 총무이사는 학회 제반 업무의 집행과 조정, 회원관리 및 기타 학회의 사업에 관계된 업무를 관장한다.
- 마. 재무이사는 학회의 재정 및 회계 관리의 업무를 수행한다.
- 바. 연구이사는 학회의 연구회 및 학술대회 계획과 진행의 업무를 수행한다.
- 사. 출판이사는 학회 출판물의 출판에 관계된 업무를 수행한다.
- 아. 홍보이사는 학회의 소식지 및 홍보물 제작에 관계된 업무를 수행한다.
- 자. 국제이사는 국제학회 개최시 관련업무를 수행한다.
- 차. 감사는 본 학회의 재정 및 회계 업무에 대하여 감사한다.

#### 4. 임기

- 가. 회장의 임기는 2년으로 한다. 단, 1회에 한하여 연임할 수 있다.
- 나. 상임이사 및 이사, 감사의 임기는 2년으로 한다.
- 다. 임원의 결원이 생겼을 때에는 제5조 2항에 의해 보선하고, 보선된 임원의 임기는 전임자의 잔여 기간으로 한다.

**제6조 (편집위원회)**

1. 구성  
편집위원회는 편집위원장과 편집위원장의 추천으로 회장이 위촉하는 편집위원 30명 내외로 구성된다.
2. 임기  
편집위원의 임기는 2년으로 하되 연임할 수 있다.
3. 기능  
편집위원회는 다음의 사항을 심의, 시행한다.  
가. 제출된 논문의 심사 및 편집 상의 수정 사항  
나. 학회지의 편집에 관한 사항

**제7조 (제회의)**

1. 총회  
가. 총회는 정기총회와 임시총회로 나눈다.  
나. 정기총회는 연 1회 소집하고, 필요에 따라 회장이 상임이사회의 동의를 얻어 임시총회를 소집할 수 있다.  
다. 총회의 의장은 회장 또는 직무 대행자가 한다.  
라. 총회에서는 다음의 사항을 의결한다.  
(1) 회장 및 감사의 인준에 관한 사항  
(2) 회칙 변경에 관한 사항  
(3) 세입, 세출의 승인  
(4) 사업 계획의 승인  
(5) 기타 중요한 사항
2. 상임이사회  
가. 상임이사회는 회장을 비롯한 상임이사로 구성되며, 본 학회의 운영에 관한 제반 사항을 의결한다.  
나. 이사회는 필요에 따라 회장이 수시로 소집할 수 있다.
3. 이사회  
가. 이사회는 본 학회의 조직과 운영에 관한 사항을 의결하고 이를 총회에 보고한다.  
나. 이사회는 필요에 따라 회장이 소집하며, 이사회의 의장은 회장으로 한다.
4. 의결  
가. 상임이사회는 과반수 이상의 출석으로 성회되며, 의결을 출석 인원의 과반수로 한다.  
나. 이사회와 총회는 출석 인원으로 성회되며, 의결을 출석 인원의 과반수로 한다.

**제8조 (재정)**

1. 재원  
본 학회의 재원은 회원의 연회비, 찬조금, 기타 수익금으로 충당한다.

## 2. 회계년도

본 학회의 예산은 매년 7월 1일부터 익년 6월 30일까지로 한다.

## 3. 예산

본 학회의 예산은 매 회계년도 개시 이전에 상임이사회의 심의를 거쳐 총회의 승인을 받는다.

## 4. 결산

본 학회의 결산은 매 회계년도 말에 감사를 거쳐 총회의 승인을 받는다.

**제9조(부칙)**

## 1. 회칙개정

이 회칙은 재적 상임이사 3분의 2 이상의 발의와 총회의 승인을 얻어 개정할 수 있다.

## 2. 시행세칙

본 회칙 시행에 필요한 제 규칙은 상임이사회에서 정한다.

## 3. 시행일

이 회칙의 발효일자는 1992년 9월 1일로 한다.

이 회칙의 발효일자는 1994년 12월 17일로 한다.

이 회칙의 발효일자는 1995년 12월 16일로 한다.

이 회칙의 발효일자는 1996년 7월 1일로 한다.

이 회칙의 발효일자는 1998년 9월 26일로 한다.

이 회칙의 발효일자는 2002년 12월 7일로 한다.

## 논문 투고 양식 (2015년 10월 개정)

1. 모든 논문은 학회 jams 페이지를 통해서 온라인으로 투고하셔야 합니다.  
(<https://phonology.jams.or.kr>) 투고관련 의문사항은 편집위원장에게 이메일로 문의하시면 됩니다 (박선우, [sunwoopark@naver.com](mailto:sunwoopark@naver.com)).
2. 논문은 홈페이지에 명시된 양식을 준수해서 작성해야 합니다.
3. 논문을 최초 투고하실 때는 저자 관련 정보를 기입하지 마시고 WORD 파일과 PDF 파일을 함께 제출해 주시기 바랍니다.
4. 논문을 투고하시려면 회비를 학회 계좌로 납부하셔야 하며 최초 투고시 심사비 6만원을 편집위원장 계좌로 송금해 주십시오.  
학회 회비 납부 계좌: 안영란, 우리은행 1002-052-973459  
심사비 납부 계좌: 박선우, 카카오뱅크 3333-02-5664266
5. 투고자는 본 학회지에 논문 게재시 게재료를 학회 회비 납부 계좌로 납부하셔야 합니다. 논문 게재료는 연구비 수혜 논문 25만원, 대학 및 기관에 소속된 전임교수님들의 논문 15만원, 비전임 선생님 및 대학원생들의 논문은 10만원 입니다.  
게재비 납부 계좌: 안영란, 우리은행 1002-052-973459
6. 25쪽을 초과한 논문에 대해서는 초과 게재료가 있으며 1쪽당 1만원입니다. 게재 결정 통보 후 최종 수정 파일을 학회 jams 페이지에 올려 주십시오. 심사결과 “수정 후 게재” 판정을 받은 경우에는 논문 수정 파일과 함께 수정내용을 기록한 파일도 jams 페이지에 올려주십시오.

## 편집 도구

문서편집기	MS-Word 97 이상
편집용지	A4 (21×29.7 cm) <용지설정> [레이아웃] → [페이지 설정] → [용지크기]
여백	위쪽 6.35 cm, 아래쪽 5.35 cm 왼쪽 4.45cm, 오른쪽 4.45 cm 머리글 5.35 cm, 바닥글 0 cm <여백설정> [레이아웃] → [페이지 설정] → [여백]
글꼴	영문 <b>Times New Roman</b> ; 한글 <b>바탕체</b>
머리말, 쪽수	편집 위원회에서 삽입

## 기본 형식

논문제목	14 pt, 굵게 첫 글자만 대문자로 ( <b>Korean palatalization</b> ) 가운데 맞춤; 줄간격 고정, 15 pt 아래로 두 줄 땀 (빈 줄 간격 고정, 15 pt)
저자명 (소속)	저자명 12 pt, 소속 10pt, 보통체 가운데 맞춤; 줄간격 고정, 13 pt 소속은 저자명 바로 아래 줄 괄호 속에 소속과 Abstract 사이를 한 줄 땀

Abstract	(공동 저자일 경우 동일한 요령으로 좌우로 배치 → 예시 참조) 9 pt 저자, 연도, 제목 → <b>굵게</b> 학회지명 → 이탤릭; 소속(괄호 포함) → <b>굵게</b> 양쪽 맞춤; 들여쓰기 왼쪽, 오른쪽 0.63 cm; 줄간격 고정, 12 pt
Keywords	Abstract와 Keywords 사이를 한 줄 땀 (Abstract 끝에서 enter 두 번) 글꼴, 단락은 Abstract와 동일 Keywords 다음에 colon을 입력하고 한 칸 땀 가능한 한 줄을 넘지 않게 배려 Keywords 다음에 두 줄 땀 (두 줄의 줄 간격은 고정, 12 pt로 설정 → Keywords 바로 아래 빈 두 줄을 선택하고 위의 값을 설정)
절 제목 (한 자리)	12 pt, <b>굵게</b> 가운데 맞춤; 줄간격 고정, 14.5 pt 앞, 뒤로 한 줄 땀 번호 뒤에 점을 찍고 한 칸 땀 첫 글자만 대문자로 ( <b>1. Introduction to alphabets</b> ) 인용할 때는 마지막 점 생략 (In section 1, I argued that...)
소절(1) (세 자리까지)	10 pt, 보통체 가운데 맞춤; 줄간격 고정, 14.5 pt 앞, 뒤로 한 줄 땀 번호 뒤에 점을 찍지 않고 한 칸 땀 첫 글자만 대문자로 (1.2 Introduction to the Korean alphabet, 1.2.1 Origin of the Korean alphabet)
인용 방법 소절(2) (네 자리 이상)	(In section 1.2, I argued that...; It has been shown in section 1.2.1 that...) 10 pt, 보통체 양쪽 맞춤; 줄간격 고정, 14.5 pt 앞 쪽에 한 줄 여백을 두지만, 아래쪽에는 빈 줄 없이 바로 본문입력 번호는 본문 왼쪽과 맞춤; 번호 뒤에 점을 찍지 않고 한 칸 땀 첫 글자만 대문자로 (1.2.1.2 The date of invention) 인용 방법 (It has been argued in section 1.2.1.2 that...)
본문	10 pt, 보통체 양쪽 맞춤; 첫 줄 들여쓰기, 0.125 inch; 줄간격 고정, 14.5 pt 절, 소절 다음의 첫 단락은 첫 줄 들여쓰기 하지 않음 단락과 단락 사이는 빈 줄 없이 연속으로 작성
부록제목	10 pt, <b>굵게</b> 가운데 맞춤 <b>Appendix A, Appendix B</b> 와 같이 입력 위로 두 줄, 아래로 한 줄 땀
부록내용	본문과 동일 (10 pt, 보통체, 첫 줄 들여쓰기, 0.125 inch; 줄간격 고정, 14.5 pt)
참고문헌제목	10 pt, <b>굵게</b> , 첫 자는 큰 대문자 나머지는 작은 대문자 (‘글꼴 설정’에서 작은 대문자 체크 REFERENCES) 가운데 맞춤 위로 두 줄, 아래로 한 줄 땀

참고문헌내용	10 pt, 보통체 양쪽 맞춤; 첫 줄 내어쓰기 3글자; 줄간격 고정, 14.5 pt 저자명 → 첫 자는 큰 대문자 나머지는 작은 대문자, FULL NAME 명시 (middle name은 initial도 가능) 두 명 이상일 때 and는 소문자 저널명, 서적명, 학위논문제목 → 이탤릭체, 전치사를 제외한 단어 첫 글자는 모두 대문자 논문제목 → 보통체, 첫 글자만 대문자로 쓰고 나머지는 소문자
주소	참고문헌 아래로 두 줄 띄고 작성 (빈 줄은 줄간격 고정, 14.5 pt)
(e-mail 명기)	8 pt, 보통체 왼쪽맞춤; 줄간격 고정, 12 pt

## 기타 세부 사항

각주	9 pt, 보통체 양쪽 맞춤; 첫 줄 들여쓰기, 0; 줄간격 고정, 12 pt 각주 번호는 위 첨자 각주번호 다음에 스페이스 두 번 입력 각주와 각주 사이는 빈 줄 없이 연속
예문	글꼴, 단락 본문과 동일 (10 pt, 보통체; 양쪽맞춤; 줄간격 고정, 14.5 pt) 예문 번호는 ( ) 속에 쓰며, 들여쓰기를 하지 않고 본문 왼쪽에 맞춤 예문을 나열할 때는 a, b, c...를 사용하고 점을 입력 (a. chelswu-nun namswu-wa...) 본문과 위아래로 한 줄 땀 (빈 줄은 간격 고정, 14.5 pt)
Tableaux	인용할 때는 (1), (1a) 등과 같이 사용 번호와 tableau 모두 들여쓰기를 하지 않고 본문 왼쪽에 맞춤 표가 왼쪽으로 벗어나면 커서를 표의 왼쪽 줄 위에 놓고 오른쪽으로 끌어서 맞추어 주어야 함 번호 및 제목과 tableau 사이에 빈 줄을 두지 않음 선두께: ¼ pt 음영: 회색 20 % constraint가 길어서 두 줄 이상이 될 때 constraint가 제시된 행은 [위쪽 가운데]로 맞춤 input 부분과 별점 표시(*) 부분은 [정가운데] 맞춤 인용할 때는 예문과 동일하게 (1), (1a) 등으로 사용 <셀 내용 맞추는 방법> 필요한 셀을 선택 → 오른쪽 마우스 버튼 클릭 → [셀맞춤] → [위쪽 가 운데] 또는 [정가운데]로 표시된 아이콘 선택 <셀 음영 및 선 종류 변경하는 방법> 필요한 셀을 선택 → 오른쪽 마우스 버튼 클릭 → [테두리 및 음영] <[보기] → [도구모음] → [표 및 테두리]를 선택하면 표를 처리할 때 필 요한 여러 가지 기능이 아이콘으로 나타남>
인용문	글꼴은 본문과 동일 (10 pt, 보통체)

그림	<p>양쪽 맞춤; 들여쓰기 왼쪽, 오른쪽 0.25 inch; 줄간격 고정, 14.5 pt  단일문단; 본문과 앞뒤로 한 줄 뻗 (빈 줄은 줄간격 고정, 12 pt)  본문과 한 줄 (줄간격 고정, 14.5 pt) 떼고 그림 삽입  그림 아래로 한 줄 떼고 (줄간격 고정, 12 pt) 제목 입력  &lt;그림 위치 설정 방법&gt;  그림 위에 커서를 놓고 오른쪽 마우스 버튼 클릭 → [그림서식] → [레이아웃] 수평맞춤: 가운데 → [고급] → [그림위치] {가로} 맞춤: 가운데, 기준: 열; {세로} 절대위치: 0, 다음의 아래: 줄; {옵션} 텍스트와 함께 개체 이동 → [텍스트 배치] 배치스타일: 위/아래 → [확인] → [확인]</p>
그림제목	<p><b>10 pt, 굵게</b>  가운데맞춤; 줄간격 고정, 12 pt  <b>Figure 1. A spectrogram</b>과 같이 쓰고, 인용할 때는 In Figure 1 we see...와 같이 사용</p>
표제목	<p>제목 다음에 아래로 한 줄 뻗 (줄간격 고정, 12 pt)  본문 아래로 한 줄 떼고 (줄간격 고정, 12 pt) 표제목 입력  <b>10 pt, 굵게</b>  가운데 맞춤; 줄간격 고정, 12 pt  <b>Table 2. Range of consonants...</b>와 같이 쓰고 인용할 때는 In Table 2 we see...와 같이 사용</p>
표	<p>제목 아래로 한 줄 뻗 (줄간격 고정, 12 pt)  가운데 맞춤  표 아래로 한 줄 뻗 (줄간격 고정, 값 14.5 pt)  &lt;표 위치 설정 방법&gt;  표 위에 커서를 놓고 오른쪽 마우스 버튼 클릭 → [표등록정보] → [표] → 맞춤: 가운데 → [확인]  → <b>표는 Tableau의 양식에 따라 작성해도 무방</b></p>
특수문자	<ol style="list-style-type: none"> <li>1. 발음기호 등 특수문자를 입력할 경우에도 가능하면 [삽입] → [기호]로 들어가 그곳에 있는 기호를 사용하는 것을 권장</li> <li>2. 발음기호 입력을 위하여 다른 글꼴(font) 사용이 불가피하면 SILDoulosIPA93을 사용하여야 함. (이 글꼴을 얻기 위해서는 학회 홈페이지 참조)</li> <li>3. Windows 운영체제에 기본적으로 들어 있지 않은 그 밖의 글꼴(font)을 사용하였을 경우 글꼴을 포함시켜 문서를 저장하고 이 사실을 편집위원회에 반드시 통보해야 하며 필요할 경우 해당 font를 함께 보내야 함.</li> <li>4. 특수 문자를 사용하였을 경우 최종 출판본에 문제가 없는지 반드시 확인하여야 함.</li> </ol> <p>&lt;저장 시 글꼴을 포함시키는 방법&gt;  [도구] → [옵션] → [저장] {저장옵션} 트루 타입 글꼴 포함에 체크</p>
참고문헌인용법	<p>Hojjer (1960), Hale and Eagle (1980)  세 명 이상일 때: Jakobson et al. (1952)  페이지를 명기할 경우 Hojjer (1960: 961), Hojjer (1960: 961, 963)  괄호 속에 삽입할 경우 (Hojjer 1960), (Hojjer 1960: 961), (Hojjer 1960, Hale and Eagle 1980, Jun 1995), (Hojjer 1960: 961, Jun 1995: 30)</p>



## 논문작성 예시

다음 예시문은 단지 논문의 형식을 보여 주기 위해서 본 학회지에 실린 실제 논문과 기타 자료에서 필요에 따라 부분적으로 발췌하여 나열한 것이므로 내용 상으로는 전혀 일관성이 없으며 예시문에 나타난 어떤 변형이나 오류도 실제 저자에게 책임이 없음을 밝혀둔다.

예시문에 <빈줄>로 표기된 것은 줄간격 고정, 14.5 pt를 의미하며 <빈줄 간격 고정, 10 pt> 등으로 표기된 경우를 제외하고, 대부분 앞쪽에서 **enter**를 치면 자동으로 줄간격 14.5 pt의 빈 줄이 삽입된다.

다음의 예시문에 사용된 여러 종류의 양식을 스타일로 설정해 놓았으므로 학회 홈페이지에서 내려 받아 논문작성시 사용할 것을 권장한다. ‘음운제목, 음운본문, 음운각주’ 등과 같이 모두 ‘음운-’으로 시작된다.

## Studies in phonetics, phonology and morphology style sheet

<빈 줄>

<빈 줄>

Choon-Hyang Sung

(Chonnam National University)

<빈 줄 간격 고정, 값 13pt>

**Sung, Choon-Hyang. 2015. Studies in phonetics, phonology and morphology stylesheet.** *Studies in Phonetics, Phonology and Morphology* 0.0. 00-000. This stylesheet aims to help authors in preparing their papers for publication. ...

**(Chonnam National University, Assistant Professor)**

<빈 줄 간격 고정, 값 12pt>

Keywords: style sheet, margin, font, references, tableau

<빈 줄>

<빈 줄>

### 1. Introduction

<빈 줄>

There are a significant number of tone languages where the determination of tone placement heavily draws on the special relationship between a marked tone and the metrically prominent position in the prosodic domain (Goldsmith 1987, Sietsema 1989, Bickmore 1995, Idsardi and Kim 1997 and many others).

In this paper, I attempt to analyze and compare the tone patterns of both types of languages in Optimality Theory (Prince and Smolensky 1993, McCarthy and Prince 1993): Creek for the former type of languages and Shingazidja for the latter type of languages.

<빈 줄>

#### 1.1 ME main stress assignment

<빈 줄>

##### 1.1.1 NF loan words

<빈 줄>

##### 1.1.1.1 NF non-prefixed words

In the NF non-prefixed words in (1), main stress is generally placed on the first syllable of these words (e.g., glórie, stórie), with some exceptions in which the second or final syllable carries main stress (e.g., arbýtour or honóur).

As native words carry initial main stress, thus rarely showing stress doublets, the application of the NFMSR in (2) is limited to NF loan words. I claim that NF loan

words in ME are subject to two main stress rules: GMSR and NFMSR. The GMSR assigns main stress on the first syllable of the words and then the NFMSR applies to assign main stress again on the final syllable.<sup>1</sup>

Examples are separated from the main text by a blank line on both sides. Examples are typed in 10pt Times and labeled by a number (progressively throughout the text) between brackets.

(3) Main Stress Rule (Halle 1998: 549)

- a. Construct a binary foot at the end of string on line 0.

Condition K: the last grid projects a light syllable.

- b. Construct a unary foot where this is not the case –that is, where the syllable is heavy or there are not enough syllables in the word.

(4) *Questa è una frase in Italiano.*  
 this is a sentence in Italian  
 ‘This is a sentence in Italian.’

(5) *Ihoo im-ofi'-at John kisi-tok.*  
 woman dat-dog-nom John bite-past  
 ‘The woman’s dog bit John.’

Reported speech and quotations in the main text are typed between double quotes. Long quotations are better formatted as follows:

This is a quotation from some author. It is typed as a single paragraph in 10pt Times, which is indented by 0.25 inch (i.e. 1/4 inch) on both sides, ...

Tableaux are treated as examples (not as figures). This means that if you have both examples and tableaux in your text they both are part of the same progressive numbering system.

---

<sup>1</sup> An anonymous reader suggests that main and secondary stresses in ME can be derived together on the foot level by the main stress rule and the destressing rule without having the NFMSR.

(6) Samchek dialect: *mwuc ikay* ‘rainbow’

Mwu]cikay	PhraseH	NoSpread	NonFin	AlignL	AlignR
a. mwú]c ikáy		*!*	*!	**	
b. mwú]c ikáy		*!	*!	*	*
c. mwu]c ikáy		*!		**	
d. mwú]cikay			*!		**
f. mwu]cikáy				**!	
e. mwu]c ikáy				*	*

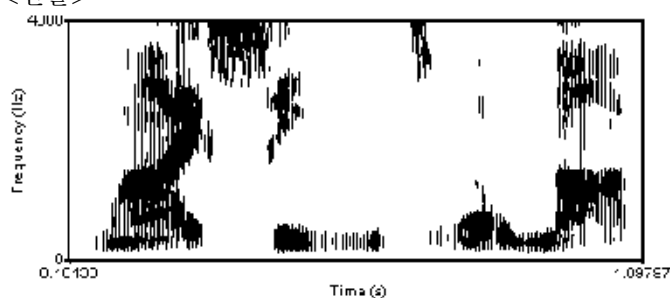
Candidates (6a-c) fail on the constraint NoSpread. Candidate (6d) satisfies AlignL, but it is ruled out because the conflicting constraint NonFin is ranked higher than AlignL. Of the candidates (6f) and (6e), ...

(7) *bángili mbilí* ‘two bracelets’

Input: bángili mbilí	PARSE-FT	ALL-MPh- RIGHT	ALL-MPh- LEFT
a. {[bán](gíli mbi)}{[lǐ]}		*	**
b. {[bán]}{[gíli mbǐ](lǐ)}		**!	*
c. (bān){[gíli mbǐ](lǐ)}	*!		*

Figures are centered and separated from the main text by a blank line on both sides.

<빈줄>



<빈줄 간격 고정, 12 pt>

**Figure 1. A spectrogram**

<빈줄>

The caption for figures is below each figure. It is typed in 8pt Times and in boldface and it is separated by a blank line from the figure itself. Figures are progressively numbered starting with 1.

Tables are also centered and separated from the main text by a blank line on both sides.

<빈줄>

**Table 2. Monosyllabic Verbs and Extension**

&lt;빈줄 간격 고정, 12 pt&gt;

<u>Swahili</u>	Stem	caus.	pass.	trans.	gloss
/i/	La	lia	Liwa	lisha	Eat
	Fa	fia	Fiwa	fisha	Die
/e/	Nywa	nywea	Nywewa		Drink
	Wa	wia/wea			Be

&lt;빈줄 간격 고정, 12pt&gt;

The caption for figures is above each figure. It is typed in 8pt Times and in boldface and it is separated by a blank line from the table itself. Tables are progressively numbered starting with 1.

&lt;빈줄&gt;

&lt;빈줄&gt;

**Appendix A. Swear Words**

&lt;빈줄&gt;

Here you can write all the swear words that you will think about while setting your papers according to this style sheet.

&lt;빈줄&gt;

&lt;빈줄&gt;

**REFERENCES**

&lt;빈줄&gt;

HALLE, MORRIS. 1998. The stress of English words 1968-1998. *Linguistic Inquiry* 29, 539-568.

HULST, HARRY VAN DER. 1984. *Syllable Structure and Stress in Dutch*. Dordrecht: Foris Publication.

RICE, KEREN. 1989. *A Grammar of Slave*. Berlin: Mouton de Gruyter.

&lt;빈줄&gt;

&lt;빈줄&gt;

Choon-Hyang Sung (Assistant Professor)

Department of English

Chonnam National University

300 Yongbong-dong, Buk-gu, Gwangju

Korea 500-757

e-mail: mroh@chonnam.ac.kr

&lt;빈줄간격 고정, 12 pt&gt;

&lt;빈줄간격 고정, 12 pt&gt;

received: Sep. 12, 2002

accepted: Nov. 20, 2002

## 공동저자 표기 방법

### Studies in phonetics, phonology and morphology stylesheet

<빈줄>

<빈줄>

Choon-Hyang Sung\*  
(Daehan Nationa University)

Mong-Ryong Lee  
(Mingook National University)

**Sung, Choon-Hyang and Mong-Ryong Lee. 2002. Studies in phonetics, phonology and morphology stylesheet. *Studies in Phonetics, Phonology and Morphology* 0.0. 00-000. This stylesheet aims to help authors in preparing their papers for publication. ... (Daehan National University and Mingook National University, Assistant Professor)**

책임저자 또는 교신저자는 저자이름 위에 \*를 표기하고 이를 각주에서 밝힌다.

## 구체적인 References 작성법

<저서>

저자명 full name; last name, 썸표, first, (middle) name 순  
제목은 이탤릭체, 단어 첫 글자는 대문자 (전치사, 관사 제외)

HULST, HARRY VAN DER. 1984. *Syllable Structure and Stress in Dutch*. Dordrecht: Foris Publication.

RICE, KEREN. 1989. *A Grammar of Slave*. Berlin: Mouton de Gruyter.

<학위논문>

제목은 이탤릭체, 단어 첫 글자는 대문자 (전치사, 관사 제외)

JUN, JONGHO. 1995. *Perceptual and Articulatory Factors in Place Assimilation: An Optimality-theoretic Approach*. PhD Dissertation. UCLA.

KIM, BONG-GUK. 1998. *Samchuk Ciyekeyu Sengco Yenkwu (The Investigation of Tone in Samcheok Dialect)*. MA Thesis. Seoul National University.

<공동저자>

첫 번째 저자 이름 다음에 썸표, 마지막 저자 앞에만 and 삽입, and는 소문자, 두 번째 저자부터는 first name, (middle name), last name 순으로; middle name은 생략 또는 initial 가능

HALE, KENNETH and JOSIE W. EAGLE. 1980. A preliminary metrical account of Winnebago accent. *International Journal of American Linguistics* 46, 117-132.

JAKOBSON, ROMAN, GUNNAR FANT and MORRIS HALLE. 1952. *Preliminaries to Speech Analysis*. Cambridge, MA: MIT Press.

#### <편저>

DIAMOND, STANLEY (ed.). 1960. *Culture in History: Essays in Honor of Paul Radin*. New York: Columbia University Press.

HOMBERT, JEAN-MARIE and LARRY HYMAN (eds.). 1999. *Bantu Historical Linguistics: Theoretical and Empirical Perspectives*. Stanford, CA: CSLI Publications.

KAGER, RENÉ, HARRY VAN DER HULST and WIM ZONNEVELD (eds.). *The Prosody-Morphology Interface*. Cambridge: Cambridge University Press.

#### <정기간행물에 실린 논문>

논문제목은 첫 글자만 대문자,  
간행물 이름은 저서명과 같이 단어 첫 글자를 모두 대문자로 (전치사, 관사 제외)  
페이지는 쉼표 다음에 입력

HALLE, MORRIS. 1998. The stress of English words 1968-1998. *Linguistic Inquiry* 29, 539-568.

PULLUM, GEOFFREY K. 1976. The Duke of York gambit. *Journal of Linguistics* 12, 83-102.

#### <국내 정기간행물에 실린 논문>

맨 뒤에 학회명 기재

KIM, YOOKANG. 2001. Old English stress: A synchronic analysis with some notes on its diachronic development. *Studies in Phonetics, Phonology and Morphology* 7.1, 21-62. The Phonology-Morphology Circle of Korea.

HWANGBO, YOUNG-SHIK. 2001. On the role of nonfinality in pitch accent systems. *Eoneohag* 29, 31-55. The Linguistic Society of Korea.

#### <비정기 간행물에 실린 논문>

간행물 편집자의 이름은 보통체, full name원칙, first name은 initial도 허용, first name부터

HOIJER, HARRY. 1960. Athabaskan languages of the Pacific coast. In Stanley Diamond (ed.). *Culture in History: Essays in Honor of Paul Radin*, 960-976. New York: Columbia University Press.

ITO, JUNKO and ARMIN MESTER. 1999. Realignment. In René Kager, Harry van der Hulst and Wim Zonneveld (eds.). *The Prosody-Morphology Interface*, 188-217. Cambridge: Cambridge University Press.

STERIADE, DONCA. 1993. Closure, release and nasal contours. In *Phonetics and Phonology, Volume 5: Nasals, Nasalization and the Velum*, 125-153. San Diego: Academic Press.

#### <Proceedings 게재 논문>

다음 방법을 참고하되 일관성 있게

PERLMUTTER, DAVID M. 1978. Impersonal passives and the unaccusative hypothesis. *Berkeley Linguistic Society* 4, 157-189.

PERLMUTTER, DAVID M. 1978. Impersonal passives and the unaccusative hypothesis. *BLS* 4, 157-189.

YIP, MOIRA. 1992. Reduplication with fixed melodic material. *Proceedings of the Northeast Linguistic Society* 22, 459-474.

YIP, MOIRA. 1992. Reduplication with fixed melodic material. *NELS* 22, 459-474.

#### <미출판 논문>

ITO , JUNKO and ARMIN MESTER. 1994. Reflections on CodaCond and alignment. Ms. University of California, Santa Cruz. ROA-141.

KENSTOWICZ, MICHAEL. 1998. Uniform exponence: Exemplification and extension. Ms. MIT. ROA-218.

MINER, KENNETH. 1990. Winnebago accent: the rest of the data. Ms. University of Kansas.

#### <학회발표 논문>

STERIADE, DONCA. 1996. Paradigm uniformity and the phonetics-phonology boundary. Paper presented at the fifth conference on Laboratory Phonology. Evanston, Illinois.

#### <한국어로 된 논문>

논문제목 또는 서적명을 발음대로 적고 ( )에 영문 번역 첨가; 발음대로 적을 때는 Yale Romanization 권장, 한국어 논문에 영문제목이 있으면 그것을 따르고, 그렇지 않으면 저자가 번역

GIM, CHA-GYUN. 1997. Lyongceng pangenkwa Wulcin pangen sengcoui pikyo (A study on the contrastive analysis of the tone systems between Ryongjŏng dialect and Uljin dialect). *Eoneohag* 20, 113-178. The Linguistic Society of Korea.

KWAK, CHUNG-GU. 1991. *Hamkyengbwukto Yukcinpangenui Umwunlon (Phonology of Yukč'in Dialect in Hamkyŏng North Province)*. PhD Dissertation. Seoul National University.



<동일저자의 논문이 여러 편일 때>

STERIADE, DONCA. 1993. Closure, release and nasal contours. In *Phonetics and Phonology, Volume 5: Nasals, Nasalization and the Velum*, 125-153. San Diego: Academic Press.

\_\_\_\_\_. 1996. Paradigm uniformity and the phonetics-phonology boundary. Paper presented at the fifth conference on Laboratory Phonology. Evanston, Illinois.

<기타 인터넷 및 컴퓨터 프로그램 자료>

자료의 출처가 인터넷 주소인 경우, 위에 제시된 정기, 또는 비정기 간행물의 양식을 따르고 그 뒷 부분에 인터넷 주소를 명시한다. 컴퓨터 프로그램의 경우 버전과 컴퓨터 프로그램임을 명시한다.

BOERSMA, PAUL and DAVID WEENINK. 2013. Praat: Doing phonetics by computer (Version 5.3.39) [Computer program].

R CORE TEAM. 2013. A Language and Environment for Statistical Computing (Version 3.0) [Computer program]. <http://www.R-project.org>.

**한국음운론학회 발행 「음성·음운·형태론 연구」  
논문기고와 심사 및 편집에 관한 규정**  
(2019년 4월 개정)

**제1장 총칙**

1. 본 규정은 한국음운론학회의 학회지인 「음성·음운·형태론 연구」에 수록할 논문의 투고와 심사 및 편집에 관한 절차를 정하고 관련 업무를 원활히 함으로써 음운론 연구의 수준을 한층 더 높이는 것을 그 목적으로 한다.
2. 본 규정과 관련된 업무 일체는 편집위원회에서 주관하고, 편집위원회에 관한 제반 사항은 학회 회칙에 따른다.
3. 본 규정과 관련된 업무의 원활한 집행을 위해 편집 간사를 둘 수 있다. 편집 간사는 편집위원장의 추천을 받아 학회 회장이 임명한다.

**제2장 편집위원회의 구성(학회 회칙 제6조에 근거함)**

1. 편집위원장은 회장이 임명하고 편집위원은 편집위원장의 추천으로 회장이 위촉한다.
2. 편집위원회는 세부 전공과 지역 안배를 고려, 음성·음운·형태론 분야의 30명 내외의 전문위원으로 구성하며 그 임기는 2년으로 하되 연임할 수 있다.
3. 편집위원은 해당 학문 분야에서 연구업적이 뛰어난 대학의 전임교원으로 한다.
4. 편집위원회는 위원장의 책임 하에 학회지의 편집과 논문심사에 관한 각종 사항들을 심의한다.
5. 정기 편집위원회는 논문심사가 완료된 직후 소집되며, 편집위원장은 필요한 경우 임시 편집위원회를 소집할 수 있다.
6. 편집위원회의 결과는 반드시 문서로 남기고 상임이사들에게 전자우편 등을 통해 보고한다.

**제3장 논문의 투고**

1. 투고 자격
  - ① 논문의 투고는 한국음운론 학회 회원에 국한하며, 특별 청탁 원고에 한해 그 예외를 인정한다.
  - ② 논문의 투고자는 다음의 한국음운론학회 ‘연구윤리규정 준수 서약’에 동의해야 한다.  
“본인은 「음성음운형태론 연구」에 논문을 투고함에 있어 ‘표절, 위조, 변조, 중복 게재, 부당한 저자표시’ 등 일체의 연구부정행위를 저지르

- 지 않았으며, 학회의 연구윤리규정을 준수할 것을 서약합니다.”
- ③ 논문의 투고자는 다음의 ‘저작권 이양 규정’에 동의해야 한다.  
“본 논문이 「음성음운형태론 연구」에 게재가 확정될 경우 논문과 관련하여 본 논문에 따른 권리, 이익, 저작권 및 디지털 저작권에 대한 모든 권한행사 등을 ‘한국음운론학회’에 이양함을 동의합니다.”
2. 접수 시기: 논문의 접수는 수시로 한다.
3. 논문투고 양식:
- ① 논문은 컴퓨터 파일의 형태로 작성하여 ‘온라인논문투고시스템’(Journal & Article Management System, JAMS)으로 편집위원장에게 제출한다.
  - ② 논문의 분량은 참고문헌을 포함하여 20매 내외로 한다.
  - ③ 최초 투고시 심사료 60,000원을 편집위원장 계좌로 입금한다.
  - ④ 논문의 작성양식과 관련된 세부 사항들은 별도의 논문투고 양식에 의한다.
  - ⑤ 투고자는 본 학회지에 논문 게재시 게재료를 학회 계좌로 납부하여야 한다. 연구비 수혜 논문은 25만원, 대학 및 기관에 소속된 전임교수의 논문은 15만원, 비전임 회원 및 대학원생들의 논문은 10만원의 게재료를 납부하여야 한다.
4. 게재 결정 통보 후 최종 수정 파일을 ‘온라인논문투고시스템’(JAMS)으로 편집위원장에게 제출한다.
5. 심사 결과 “게재 가능(수정 후 바로 게재)”의 판정을 받은 경우에는 수정내용을 기록한 파일을 ‘온라인논문투고시스템’(JAMS)으로 편집위원장에게 제출한다.

#### 제4장 논문심사

1. 학회의 편집위원장은 심사용 논문을 접수하여 해당 분야의 3인의 심사위원에게 심사를 의뢰한다. 이때 필자의 이름은 밝히지 않는다.
2. 논문의 심사결과에 대한 판정은 ‘①게재 가능(무수정 게재), ②게재 가능(수정 후 바로 게재), ③수정 후 재심(대폭 수정 후 재심), ④게재 불가’ 가운데 하나로 한다.
3. 심사위원은 심사 위촉을 받은 날로부터 초심의 경우 21일 이내, 재심의 경우 14일 이내에 심사양식에 근거한 결과를 ‘온라인논문투고시스템’(JAMS)으로 편집위원장에게 제출한다.
4. 편집위원장은 논문심사의 결과를 검토한 후, 이를 논문투고자에게 통보하여 수정된 최종본을 접수한다.
5. 심사의 결과는 심사위원의 익명성 보장을 위하여 ‘온라인논문투고시스템’(JAMS)을 통하여 투고자에게 전달한다.
6. 논문 심사결과에 대한 최종 판정은 다음과 같다.
  - (1) 3인의 심사위원 중 2인 이상이 동일한 판정을 내린 경우, 그 판정을 최종 판정으로 한다.

- (2) 3인의 심사위원의 판정이 엇갈린 경우,
  - 2-①, ②, ③의 판정을 받은 경우 “게재 가능(수정 후 바로)”
  - 2-①, ②, ④의 판정을 받은 경우 “게재 가능(수정 후 바로)”
  - 2-①, ③, ④의 판정을 받은 경우 “수정 후 재심”,
  - 2-②, ③, ④의 판정을 받은 경우 “수정 후 재심”의 최종 판정을 내린다.
- (3) 3인의 심사위원 중 2인이 2-③ 혹은 ④의 판정을 내린 경우, 재심사를 진행한다.
- (4) 위에 명시되지 않은 경우의 최종 판정은 편집위원회의 결정을 따른다.
- 7. 심사위원은 심사 대상 논문의 수정 및 보완이 필요하다고 판정되는 경우, 심사 의견서에 수정 및 보완할 내용을 구체적으로 명시해야 한다.
- 8. 심사위원은 심사 대상 논문의 재심사를 요구하거나 게재 불가의 판정을 내릴 경우, 심사 의견서에 그 근거를 구체적으로 명시해야 한다.
- 9. 논문의 심사와 관련된 제반 사항은 편집위원장의 책임 하에 반드시 익명으로 한다.
- 10. 편집위원장은 편집을 위한 개별 논문의 심사가 완료된 후, 편집위원회를 소집하여 최종적인 심의를 한다. 이후 논문 투고자의 요구가 있을 경우 게재증명서를 발행할 수 있다.
- 11. 심사결과에 따라 편집위원장이 투고자에게 요청한 사항과 기한에 따라 재심사를 위한 수정원고나 최종 수정원고를 제출하지 않을 경우 ‘게재 불가’로 판정하고 심사를 종료한다.
- 12. 편집위원장이 임기 내에 논문을 투고할 경우 편집위원장의 권한을 선임 편집위원에게 위임하고 선임 편집위원이 3인의 심사자를 선정한다.

## 제5장 학회지의 편집 및 출판

- 1. 게재가 결정된 논문은 본 학회에서 정한 양식에 따라 작성된 컴퓨터 파일로 접수한다.
- 2. 학회지 출판사의 선정 및 출판조건 등에 관한 주요 사항은 상임이사회의 의결을 따른다.
- 3. 학회지는 매년 4월 30일, 8월 31일, 12월 31일의 연 3회 발간을 원칙으로 한다.
- 4. 학회지는 종이책을 인쇄하지 않고 온라인으로 발간하며, 회원들에게는 컴퓨터 문서 파일의 형태로 전달한다.
- 5. 논문 투고자가 별쇄본을 요청할 경우에는 추가의 인쇄비용을 부과하고 별쇄본을 배부한다.

## 제6장 부칙

- 1. 시행 일자: 본 규정은 1994년 12월 17일부터 시행한다.

- 본 규정은 1995년 12월 16일부터 시행한다.
  - 본 규정은 1998년 9월 26일부터 시행한다.
  - 본 규정은 2002년 12월 7일부터 시행한다.
  - 본 규정은 2005년 5월 3일부터 시행한다.
  - 본 규정은 2007년 1월 19일부터 시행한다.
  - 본 규정은 2011년 4월 30일부터 시행한다.
  - 본 규정은 2018년 4월 1일부터 시행한다.
  - 본 규정은 2019년 4월 30일부터 시행한다.
2. 기타 사항: 본 규정에 명시되지 않은 사항들에 대해서는 편집위원회의 의결에 따른다.

## 한국음운론학회 연구윤리규정 (2014년 2월 개정)

### 제1장 총칙

#### 제1조(목적)

본 규정은 학회의 연구활동과 관련하여 연구윤리를 확립하고, 연구 부정 행위를 사전에 예방하며, 연구부정 행위 발생시 공정하고 체계적인 연구 진실성 검증을 위해, 학회 연구 윤리의 제반 사항을 규정하는데 목적이 있다.

#### 제2조(의무)

한국음운론학회의 모든 회원은 연구 윤리 규범을 준수하고, 학자적 양심에 따라 연구 활동에 임하고 학문과 사회의 발전에 기여한다.

#### 제3조(연구윤리위원회의 설치)

한국음운론학회에서 발행하는 학회지 및 기타 출판물에 투고 및 수록된 논문의 연구 윤리 준수에 관한 업무를 담당할 연구윤리위원회를 설치한다.

#### 제4조(대상과 범위)

본 규정은 한국음운론학회의 모든 회원과 단순 게재자 및 본 학회가 주관하는 학술활동과 관련된 모든 저자에게 적용된다.

#### 제5조(수정)

한국음운론학회의 연구 윤리 규정은 필요에 따라 수정할 수 있고, 수정 절차는 학회의 회칙 개정 절차에 준한다.

### 제2장 연구윤리

#### 제6조(적용 범위)

논문이나 저작물의 연구 윤리와 관련한 연구부정행위는 다음 조항으로 한정한다

##### 1. 표절:

- 1) 원저자의 아이디어, 논리, 고유한 용어, 데이터, 분석 체계 등을 출처를 명확하게 밝히지 않고 의도적으로 자기 것인 것처럼 활용하거나 무단으로 사용하는 경우로, 이는 사용언어가 다른 경우에도 해당한다.
- 2) 타인의 저술이나 논문의 핵심 개념의 전부 또는 일부를 인용부호 없이 원문 그대로 옮기거나 광범위하게 인용하는 경우

- 3) 가져온 원 저작물의 출처를 밝혔더라도 인용된 저작물이 내용 또는 분량에서 새로운 저작물의 주된 부분을 구성하게 되는 경우
  - 4) 타인의 연구계획서 및 기고된 논문에 대한 동료심사를 통해 연구에 직접적으로 관여하지 않았음에도 아이디어 전체나 일부분을 그대로 또는 피상적으로 수정하여 자신의 이름으로 발표하여 타인의 연구를 도용하는 경우
2. 위조: 실험, 관찰 등의 존재하지 않는 자료나 연구결과 등을 허위로 만들어내는 행위
3. 변조: 연구 재료, 장비, 과정 등을 의도적으로 조작하거나 자료를 마음대로 변형, 삭제하는 행위
- 1) 수집한 원 자료의 내용을 결과를 왜곡할 의도로 변경, 누락, 추가하는 것
  - 2) 연구기록에서 날짜나 실험과정을 사후에 바꾸는 것
  - 3) 연구대상이나 연구방법 등을 사실과 다르게 설명하는 것
  - 4) 임의로 표본을 자르거나 통계 분석 결과를 그릇되게 설명하는 것
4. 중복 게재:
- 1) 게재 예정이거나 심사 중인 연구물을 포함해 자신이 기존에 발표한 논문, 자료, 연구결과를 인용 없이 동일 언어 또는 다른 언어로 중복하여 학회지에 재수록하는 경우로, 사전에 해당 학술지의 허락을 받는 경우는 중복게재에 해당하지 않을 수 있다.
  - 2) 대부분의 연구 결과가 같고 대부분 문장이 같은 경우도 중복게재에 해당한다.
  - 3) 중복게재 여부의 판단은 통상적으로 학술지에 게재된 논문만을 대상으로 하며, 학위논문, 연구 결과 보고서 및 학술대회 발표논문은 판단의 대상으로 삼지 않는다.
5. 부당한 저자표시
- 1) 연구에 실질적으로 공헌 또는 기여하지 않은 사람을 제1저자, 공동저자 또는 교신저자로 올리는 경우
  - 2) 연구내용 또는 결과에 대하여 과학적, 기술적 공헌 또는 기여를 한 사람에게 정당한 이유 없이 논문저자 자격을 부여하지 않는 경우

#### 제7조 (저자의 종류 및 저자순서)

논문에서 저자는 제1저자, 공동저자 교신저자로 나눈다.

1. 교신저자
  - 1) 교신저자는 논문투고 및 심사자와 교신하는 투고의 전 과정을 책임지는 연구책임자이다.
  - 2) 교신저자는 공동저자의 표시와 그 순서에 대하여 입증책임을 지고, 저

자 표시 순서에서 맨 뒤에 배치한다.

- 3) 교신저자는 공동 저자들에게 최종 논문을 회람하여야 하고 투고 사실을 알려 확인받아야 한다. 또한 논문 심사 후 수정을 해야 하는 경우에도 교신저자는 이를 공동 저자에게 알려서 승인을 받아야 한다.

## 2. 제1저자

저자의 표시 순서에서 제일 앞에 두고, 데이터를 수집하고 실험한 자, 그 결과를 해석하고 원고 초안을 작성한 연구의 주요 기여자이다.

## 3. 공동저자

- 1) 연구에 참여한 공동 연구원 및 연구보조원, 연구 수행 중 중요한 연구 정보를 상의하고 결론에 도달하는데 기여한 자이다.
- 2) 공동저자의 포함 범위는 연구의 계획, 개념 확립, 수행, 결과분석 및 연구 결과의 작성에 현격히 기여한 자이다.
- 3) 공동 저자의 표시순서는 연구에 참여한 상대적 기여도에 따라 배치한다. 저자 표시순서는 교신저자 주도하에 참여한 저자들 간의 합의에 의해 결정되어야 한다.

# 제3장 연구윤리위원회

## 제8조(기능):

연구윤리위원회(이하 '위원회')는 한국음운론학회 연구 윤리의 확립과 관련된 다음 각 호의 사항을 심의·의결한다.

1. 연구 윤리제도 수립 및 운영에 관한 사항
2. 연구 부정 행위 조사 결과의 처리 및 후속 제재 조치에 관한 사항
3. 조사위원회 구성 및 조사결과 승인에 관한 사항
4. 제보자 보호 및 비밀 유지에 관한 사항.
5. 기타 위원장이 부치는 사항

## 제9조(구성)

1. 위원회는 4인의 당연직위원과 2인의 추천직 위원으로 구성한다
2. 당연직 위원은 회장, 부회장, 편집위원장, 책임 연구윤리이사로 하고, 추천직 위원은 회장이 추천한다.
3. 위원장은 학회 회장이 겸직하며, 위원장과 위원의 임기는 2년으로 한다.
4. 위원회의 제반 업무를 처리하기 위해 위원 중 간사 1인을 둘 수 있다.

## 제10조(회의)

1. 위원회는 편집위원장의 요청이나, 제보가 접수되거나, 이사회에 요청에 따라 회장(위원장)이 회의를 소집한다.
2. 회의는 재적위원 과반수 출석으로 성립하고 출석위원 과반수 찬성으



- 로 의결한다.
3. 필요한 경우 위원이 아닌 자를 회의에 참석시켜 의견을 들을 수 있다.

## 제4장 연구 부정 행위의 조사

### 제11조(조사위원회)

1. 위원회 기능을 원활하게 수행하기 위하여 예비조사위원회와 본조사위원회를 둘 수 있다.
2. 예비조사위원회는 조사위원장 1명과 제보관련 연구분야 전문가를 포함한 3명 이상, 본조사위원회는 조사위원장 1명과 본 위원회의 위원을 포함하여 5명 이상으로 구성하며, 2인은 외부 인사로 구성한다.
3. 예비조사위원회의 조사보고서에서 본조사의 필요성이 언급되면 본조사를 실시한다.

### 제12조(조사 시효)

제보의 접수일로부터 만 5년 이전의 부정행위에 대해서는 이를 접수 하였더라도 처리하지 않음을 원칙으로 한다. 5년 이전의 부정행위라 하더라도 피조사자가 그 결과를 직접 재인용하여 5년 이내에 후속 연구의 기획 및 연구비의 신청, 연구의 수행, 연구결과의 보고 및 발표에 사용하였을 경우와 공공의 복지 또는 안전에 위험이 발생하거나 발생할 우려가 있는 경우에는 이를 처리하여야 한다.

### 제13조(기피·제척·회피)

1. 피조사자, 제보자 및 조사위원은 조사위원이 공정한 결정을 기대하기 어려운 중대한 사정이 있는 때에는 그 사실을 서면으로 밝혀 기피 및 회피를 신청할 수 있다. 기피 신청이 타당하다고 판단되는 경우에 기피 신청된 연구윤리위원 및 조사위원은 당해 조사와 관련하여 배제된다.
2. 조사위원회의 위원은 자신에 관한 사건을 조사하거나 피조사자와 친분관계가 있을 때에는 당해 조사에 관여하지 못한다(제척).
3. 위원장은 위원 중 당해 조사 사안과 이해관계가 있는 위원 및 조사위원에 대해서는 당해 조사 사안과 관련하여 위원의 자격을 정지할 수 있다.

### 제14조(제보자와 피조사자의 권리보호 및 비밀유지)

연구 윤리 위반과 관련된 제보자 및 피조사자의 권리보호에 대한 사항은 다음 조항을 따른다.

1. 위원회와 조사위원회는 제보자와 피조사자의 권익과 인권을 최대한 보장한다.
2. 위원회와 조사위원회는 구체적인 혐의 결정이 내려지기 전까지 피조사자의 신분을 공개하지 않는다.
3. 연구윤리위원회의 심사를 통해 구체적인 혐의가 인정되기 이전까지는 피

조사자는 연구 윤리를 위반하지 않은 것으로 본다.

4. 연구윤리위원회는 제보자의 신원 및 제보 내용에 관한 사항은 비공개로 한다.
5. 제보·조사·심의·의결 및 건의 등과 관련된 일체의 사항은 비밀로 하되, 공개의 필요성이 있는 경우 위원회의 의결을 거쳐 공개할 수 있다.
6. 위원 및 조사에 직·간접적으로 참여한 자는 심의·의결·조사 기타 조사과정에서 취득한 정보를 부당하게 누설하여서는 안 된다.

#### 제15조(검증 조사)

1. 연구부정행위 입증책임은 조사위원회에 있다. 다만, 피조사자가 자료 제출을 거부하거나 파기한 경우에는 피조사자에게 입증책임이 있다.
2. 검증조사는 예비조사와 본조사로 구분하며, 예비조사는 신고접수일로부터 30일 이내에 착수하며, 본조사는 예비조사 개시일로부터 6개월 이내에 종료하여야 한다.
3. 위원회와 조사위원회는 필요한 경우 제보자, 피조사자를 면담 조사할 수 있다.
4. 조사위원회는 조사 종료 후 조사결과보고서를 위원회에 제출하여야 한다.
5. 위원장은 예비조사 결과 각하의 결정이 있는 경우 결정일로부터 10일 이내 제보자, 피조사자와 연구지원기관에게 알린다.
6. 위원회와 조사위원회는 피조사자에게 연구 윤리 저촉 혐의 내용을 알려주고 충분한 소명의 기회를 제공한다.
7. 본조사 결과 판정이 확정되면 위원회는 10일 이내에 판정 결과를 피조사자와 제보자에게 통보하고, 피조사자에게 심의 결과에 대해 재소명할 기회를 준다.
8. 통보일로부터 30일 이내에 피조사자의 소명이 없거나 소명의 타당성이 인정되지 않을 경우, 연구윤리 규정 절차에 따라 피조사자에 대한 제재를 시행한다.

#### 제16조(제재)

연구 부정행위가 연구윤리위원회에서 공식적으로 판정될 경우 위반의 경중에 따라 다음 항목 중에서 하나 또는 몇 개의 항목을 선택하여 학회 활동을 제한한다.

1. 3년 동안 본 학회의 회원 자격 정지
2. 3년 이상 본 학회지 논문 투고 정지
3. 본 학회지에서 연구부정 논문의 게재 취소(목록 삭제)
4. 연구부정 행위자의 공개 사과 및 본 학회지 홈페이지에 연구부정 논문 공지(저자명, 논문명, 논문의 수록 권·호수, 취소 일자, 취소 이유 등 포함)
5. 연구지원기관에 해당 내용에 대한 세부적인 사항 통보
6. 소속 기관에 해당 내용에 대한 세부적인 사항 통보

**제17조(제보자)**

제보자는 부정행위 인지내용이나 관련증거를 알린 사람으로 실명을 원칙으로 한다. 다만 익명의 경우에는 제보내용에 연구과제명 또는 문제가 되는 논문명 등을 포함한 구체적인 부정행위의 내용과 증거가 포함되어야 한다.

**제4장 기타****제18조(준용)**

이 규정에 분명하게 밝히지 않은 사항은 「연구윤리 확보를 위한 지침」([시행 2012.8.1] [교육과학기술부훈령 제260호, 2012.8.1, 일부개정]) 또는 학계의 관례와 상식에 근거하여 연구윤리위원회에서 결정한다.

**부칙**

본 연구윤리규정은 2014년 3월 1일로부터 그 효력을 발생한다.

## 음성·음운·형태론 연구

---

2019년 8월 30일 인쇄  
2019년 8월 31일 발행

---

발행처 한국음운론학회  
인쇄처 한국문화사  
등록번호: 제2-1276호(1991.11.9)  
(133-821) 서울특별시 성동구 광나루로 130  
서울숲IT캐슬 1310호  
전화: 02-464-7708, 팩스: 02-499-0846  
E-mail: hkm7708@hanmail.net  
URL: hankookmunhwasa.co.kr

---

값 20,000원

\*잘못된 책은 바꾸어 드립니다.